

7. Сун Л. Конструктивное проектирование и анализ жидкости ветроулавливающего устройства на основе эффекта узкой трубы [А]. / Сун Л., Гао В.. - Инженер-механик, 2018. 36 с.

8. Цао М. Проектирование и исследование декоративной теплоизоляционной панели сборных наружных стен для ветроэнергетики Использование, новые строительные материалы [J] / Цао М. и др. 2020. 144 с.

9. Цзоу Ц. Об эстетическом духе / Цзоу Ц. - Общественные науки Гуанси, 2002, 85(01). С. 149-151.

10. Юань В. Исследование влияния концентрации энергии ветра в высотных диффузорных зданиях [А] / Юань В., Ван Ч., Ли З. - Журнал Чжэцзянского технологического университета: № 45 Том 4. 454 с.

11. Ян Чжэнлин Анализ влияния перепада атмосферного давления на прогноз пространственной корреляции скорости ветра [D] / Ян Чжэнлин и др. - Технология производства электроэнергии: 2020, (12). С.61.

УДК 72.012.6

Цибики Виорика Сергеевна, кандидат технических наук, доцент департамента «Гражданское строительство и геодезия» Технического Университета Молдовы
Tibichi Viorica Sergheevna, Ph.D. Civil Engineering, Associate Professor, Department of Civil Engineering and geodesy, Technical University of Moldova

Бандалак Ливиу Маринович, студент, Технический университет Молдовы
Bandalac Liviu Marinovich, student of Technical University of Moldova

Кочтов Габриела Федоровна, студент, Технический университет Молдовы
Cocitov Gabriela Fiodorovna, student of Technical University of Moldova

ВЛИЯНИЕ АРХИТЕКТУРЫ НА ПСИХОЛОГИЮ ЧЕЛОВЕКА

THE INFLUENCE OF ARCHITECTURE ON HUMAN PSYCHOLOGY

Аннотация. Изучение влияния архитектуры на людей, их чувства и поведение, влияние внутренних и внешних пространств с когнитивной, эмоциональной и социальной точек зрения является одной из забот архитекторов в последнее время. Архитекторы должны учитывать рекомендации, данные психологами, по планированию и проектированию зданий, так как внешняя среда значительно влияет на все психологические функции человека. Цель данной работы, выявить первоначальные факторы, влияющие на психологическую атмосферу, передаваемую архитектурой построенного здания, тем самым обратить внимание архитекторов на их большой вклад в этом.

Abstract. The study of the influence of architecture on people, their feelings and behavior, the influence of internal and external features from a cognitive, emotional and social point of view is one of the concerns of architects in recent times. Architects should take into account the recommendations given by psychologists on the planning and design of buildings, since the external environment significantly affects all the psychological functions of a person. The purpose of this work is to identify the initial factors affecting the psychological atmosphere transmitted by the architecture of the constructed building, thereby drawing the attention of architects to their great contribution to this aspect.

Ключевые слова: архитектура, психология, положительные эффекты, отрицательные эффекты, здоровье, влияние.

Key words: architecture, psychology, positive effects, negative effects, health, influence.

Введение

Более 80% своей жизни, человек проводит время в помещении. Искусственная среда, создаваемая формами, искусственным светом, цветами, мебелью, влияет на его жизнь и личность. Изучением влияния застроенной среды на человека, занимается «архитектурная психология» [1]. Она изучает влияния архитектуры на людей, их чувства и поведение, а также разрабатывает рекомендации по планированию и проектированию зданий.

Открытые и закрытые пространства могут способствовать снижению стресса и улучшению самочувствия [2] или, наоборот, к их ухудшению. Психологи убеждены, что плохо спроектированная и некачественная архитектура в сочетании с другими факторами может способствовать стрессу, истощению, вызывать психосоматические симптомы и даже способствовать физическому дискомфорту [3]. Как правило, эти эффекты проявляются не сразу, а часто проявляются через месяцы или годы.

Освещение, материалы, методы строительства, и т. п. играют важную роль в благополучии и здоровье человека, пространства также могут поддерживать физиологические процессы (рисунок 1).



Рисунок 1 - Положительные и отрицательные эффекты застроенной среды

Психологическая атмосфера, создаваемая архитектурой здания

Люди обладают целостным восприятием: чувства влияют на мышление, эмоции и действия, и следовательно, на все тело [3]. Если человек чувствует себя некомфортно в пространстве, это может привести к беспокойству, повышенной чувствительности, вялости. Если чувства человека положительно стимулируются, это может иметь бодрящий или успокаивающий эффект [4]. Так как, пространства могут влиять на мышление, значит могут, способствовать мотивации, готовности действовать и укреплять производительность или концентрацию.

Исследователь жилищной и социальной политики Danny Friedman также видит корреляцию между плохим жильем / районами и здоровьем людей, благополучием, вероятностью совершения преступлений и уровнем образования [5]. В одном исследовании он показывает, что плохие условия жизни тесно связаны с плохими результатами обучения, увеличением проблем со здоровьем и уголовными преступлениями. Если бы архитектура способствовала положительной и эмоциональной привязанности к местам и усиливала чувство ответственности, такие последствия можно было бы предотвратить.

Ученый Tanja C. Vollmer обнаружила, что больные, пожилые люди и дети гораздо больше связаны со своей жизненной средой, чем другие люди, и поэтому на них сильнее влияют пространственные условия [6]. Чем более незащищенными являются люди, тем сильнее влияние окружающей среды на них.

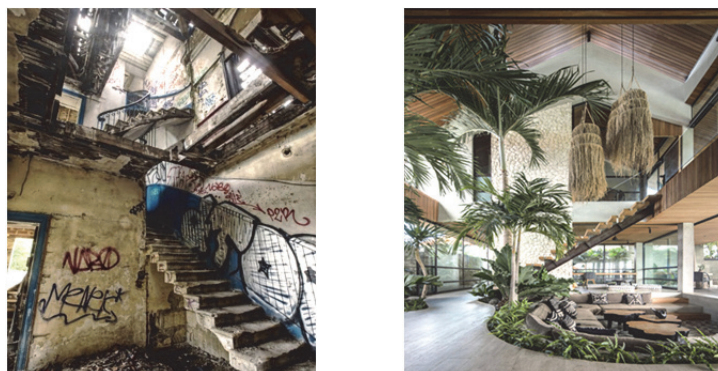


Рисунок 2 - Разрушенная комната (слева), Комната с хорошо организованным пространством (справа) [6]



Рисунок 3 - Результат воздействия на человека

Архитектура здания оказывают на человека определенное эмоциональное воздействие. Поэтому важно, чтобы архитекторы контролировали их функции и воздействие на людей. В зависимости от назначения здания, требуются определенные функции:

- больница должна излучать мир, доверие и надежду,
- школа должна вызывать любопытство, радость и волнение,
- офис должен способствовать творчеству, продуктивности и сосредоточенности.

Тесные и закрытые помещения могут вызвать чувство клаустрофобии, тогда как большие открытые пространства дают свободу двигаться и чувствовать себя свободно.

Проектирование идеального пространства субъективно и требует от архитектора сбалансировать форму и функцию. Чертежи, модели или компьютерное моделирование, не могут заменить оригинал, так как дизайн здания сложен, и почти невозможно предсказать, как пространство повлияет на его пользователей до того, как оно будет построено.

Архитекторы также должны следить за тем, чтобы при проектировании пространства они обращали внимание на простоту и стоимость обслуживания. Пренебрежение этим может привести к тому, что зданием будут пренебрегать, что, в свою очередь, повлияет на умы и настроение пользователей здания [7].

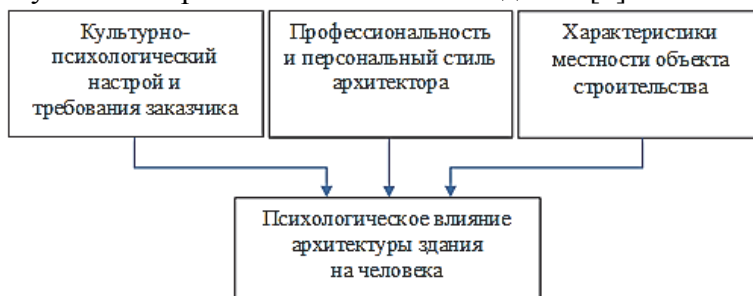


Рисунок 4 – Схема формирования психологического влияния здания

Заключение

Архитектор может управлять человеческим поведением с помощью своего проекта, как минимум на 30% (рисунок 4), понимая, как архитектура здания может влиять на поведение человека, тем самым изменяя его настроение и восприятие, независимо от того, является ли окружающая среда естественной или искусственной.

Понимание того, как люди могут влиять на окружающую среду, может позволить проектировать и строить рабочие, рекреационные и жилые помещения, здания (рисунок 5) способные влиять положительно на поведение людей.

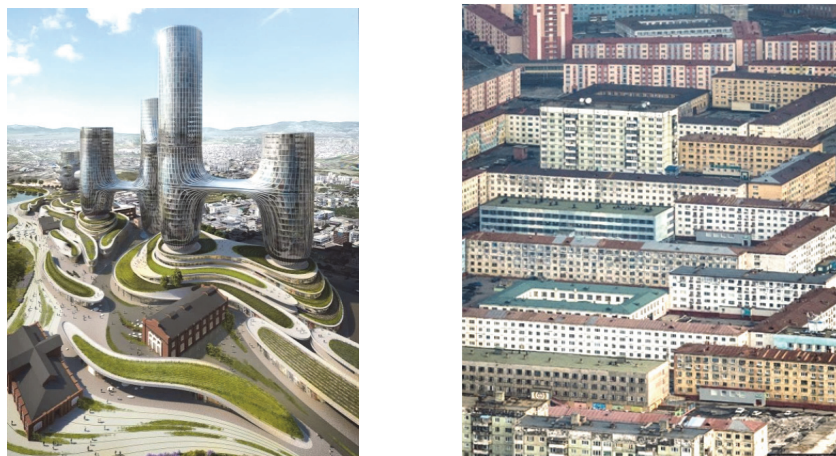


Рисунок 5 - свободная архитектура с бионическими формами (слева); архитектура с прямоугольными замкнутыми статическими геометрическими формами (справа) [6]

СПИСОК ИСТОЧНИКОВ

1. Architectural psychology: The Influence of Architecture on our Psyche [Электронный ресурс]. URL: <https://medium.com/archilyse/1-the-influence-of-architecture-on-our-psyche-f183a6732708> (10.11.2022).

2. Architecture and Its Effect on Human Behavior & Psychology [Электронный ресурс]. URL: <https://www.e-architect.com/articles/architecture-and-its-effect-on-human-behavior-and-psychology> (12.11.2022).

3. Ellard, C., & Montgomery, C. (2011). Testing! Testing! A psychological study on city spaces and how they affect our bodies and minds. Retrieved October 3, 2017. [Электронный ресурс]. URL: http://cdn.bmwguggenheimlab.org/TESTING_TESTING_BMW_GUGGENHEIM_LAB_2013_2.pdf (22.11.2022).

4. Impact of Architecture on Human Psychology [Электронный ресурс]. URL: <https://medium.com/@srkshivangi.01/impact-of-architecture-on-human-psychology-f0b637714603> (09.11.2022).

5. Jackson, R. J. Creating A Healthy Environment: The Impact of the Built Environment on Public Health. / Jackson, R. J., & Kochtitzky, C. (n.d.). - Sprawl Watch. Retrieved October 2, 2017. [Электронный ресурс]. URL: <http://www.sprawlwatch.org/health.pdf> (20.11.2022).

6. Spatial Perception Changes in Patients with severe illnesses [Электронный ресурс]. URL: <https://www.arc.ed.tum.de/ap/team/tanja-c-vollmer/> (12.11.2022).

7. Ulrich, R. S., Simons, R. F., Losito, B. D., Fiorito, E., Miles, M. A., & Zelson, M. Stress recovery during exposure to natural and urban environments. *Journal of Environmental Psychology*, 11(3), p.201-230. doi:10.1016/s0272-4944(05)80184.