

## DIVERSITATEA RUMBELOR BASARABENE

Viorica CAZAC, Elena URSU, Marin CUCERENCU  
Universitatea Tehnică a Moldovei

### Summary

#### The diversity of Bessarabian rumba weaving

The beauty of Bessarabian carpets is known beyond the borders of the Republic of Moldova, becoming a subject of interest both for those who are passionate about art, as well as for the great fashion houses and design agencies in the world. They are breathtaking through their beauty and diversely realized aesthetically, structurally and technologically. Rumbas are part of the group of wall and floor carpets, covers on beds and chairs, upholstery, the main textile decorations of the interiors, having the rhombus as the main aesthetic visual element of communication.

The paper presents the results of the study carried out within the State Program 20.8009.0807.17 REVICULT "Education for the revitalization of the national cultural heritage through the traditional processing technologies used in the Republic of Moldova, in the context of multiculturalism, diversity and European integration".

The Bessarabian carpets called Rumbas, identified especially in the north of the Republic of Moldova, present a wide aesthetic diversity, each of them being a unique artisanal product determined by the craftsmanship that makes it, but also by its aesthetic qualities.

**Keywords:** rhombus, rumba, interior textiles, woven barks.

Scoarțele basarabene sunt cunoscute în lume, reprezentând surse de inspirație pentru marile case de modă, dar și pentru admiratorii de produsele artisanale unicat.

Istoriile țesute în aceste scoarțe prezintă aspirațiile, dar și măiestria fiecărei meșterite transmise din generație în generație, care au fost diversificate pe parcurs și completate cu noi elemente.

*Rumbele* reprezintă o varietate a scoarțelor basarabene țesute, având ca element decorativ principal romb. *Rombul* face parte din motivele ancestrale interpretat pe diverse produse românești: scoarțe/covoare, costumul popular pentru femei și pentru bărbați, produse textile, decorul caselor țărănești, porților, cioplit în lemn sau piatră, regăsit și în bucătăria tradițională etc. Mai mulți autori susțin că, *rombul* este departe de a fi un simplu simbol, fiind perpetuat din cele mai vechi timpuri, inclusiv și astăzi, care are profunde conotații simbolice (Zegrea). Unul din cele mai importante mesaje transmise este legătura făcută dintre Cer și Pământ, dintre material și spiritual, regenerarea continuă și ascensiunea către infinit. În același timp, *rombul* este consemnat ca simbol al feminității și fertilității. El este simbolul creației. Argument în acest sens regăsim într-un descântec spus la reproducerea unei catrințe „Și-ți așez pe poale un șir lung de colți de lup să te protejeze de duhurile necurate și să te scoată mereu la lumină. Aștern un cer înstelat să-ți fie drumul luminat. Steaua cu colți să-ți fie călăuză. Rombul îl aștern ca să-ți fie casa plină de bucurie și să sune minunat glăscioare de prunci. Să-ți fie calea luminată draga mea!” (Muzeul de Etnografie Brașov). Surse axate pe acest subiect (Zegrea) denotă că concentrarea pe imaginea *rombului* favorizează eliminarea blocajelor care împiedică procrearea, vârfurile *rombului* reprezintă extremitățile crucii, fiind asimilat cu o cruce. Crucea este un generator

de energie care aliniază și echilibrează energia corpului. Remarcând tendințele direcționale ale *rombului* pe verticală și orizontală, se spune că este simbolul unificării materiei cu spiritul, astfel conectând Cerul cu Pământul. Verticala exprimă aspirația către Divinitate, iar orizontala este orientată către materie.

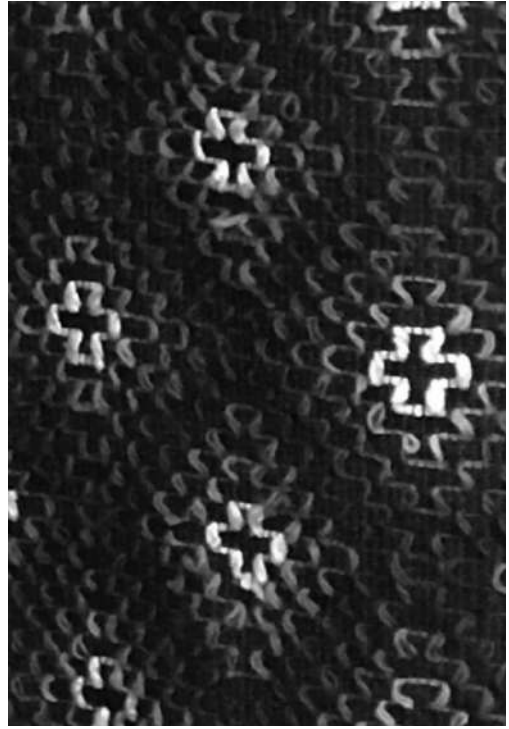
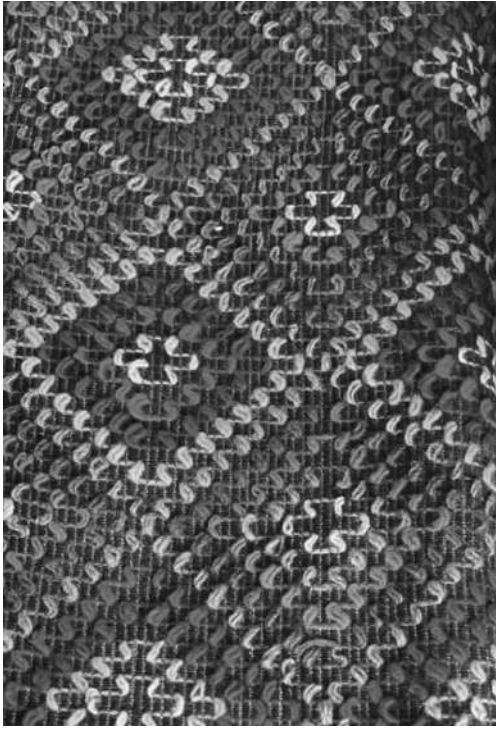
*Rombul* a fost identificat pe obiectele din vestigiile civilizației Cucuteni, fiind reprezentări ancestrale ale zeităților.

Revenind la Rumbele din spațiul Republicii Moldova în calitate de suport al valorificării *rombului* în diverse forme de reprezentare, variat după caracteristicile dimensionale, interpretare cromatică, acestea sunt identificate ca fiind realizate și utilizate preponderent în nordul Republicii Moldova. Echipa de autori, în rezultatul vizitelor în teren, a identificat o mare colecție de Rumbe în s. Sofia, r. Drochia, s. Climăuții de Jos, s. Vadul-Rașcov, s. Sănătăuca, r. Șoldănești, s. Sudarca, r. Dondușeni și în alte localități.

Pornind de la aspirația de a pune în lumină valoarea acestor scoarțe, directoarea Muzeului de Istorie și Etnografie din s. Sofia, r. Drochia, Svetlana Banaru a organizat la 21 septembrie 2021, în cadrul sărbătoririi Zilei Europene a Patrimoniului — *Festivalul Rumbelor*. Din lada de zestre și din stative au fost scoase și prezentate la Festival peste 40 de tipuri variate de *rumbe* realizate de către meșterițele din satul Sofia: Eugenia Schițco (1941—2021), Ana Cozma (1930—2022), Acsenia Grosu (1916—1984), Eugenia Țugui (1916—2008), Liuba Patlataia (a.n. 1950), Eugenia Glavan (a.n. 1938), Elena Petrosevskaia, Olga Mutruc, Elena Măgăleas, Alexandra Guțu, Tamara Codreanu, Nina Chirilenco și Taisia Reșetnic (a.n. 1972), Silvia Gropa (a.n. 1949), s. Sudarca, r. Dondușeni, oferind vizitatorilor poveștile țesute cu multiple semnificații (Muzeul Satului Sofia). Din cele comunicate de către doamne, la sfârșitul secolului al XIX-lea, începutul secolului XX nu exista femeie în sat să nu cunoască și să nu țese textile. Fiecare gospodină avea pe lângă multiplele roluri de a fi mamă, a crește și educa copii, a avea grijă de sănătatea alimentară a familiei, rolul de creare a mediului confortabil de viață al casei, vizând activitățile de decorare a interiorului casei, de confecționare a textilelor și a produselor de îmbrăcăminte, pregătirea zestrei pentru fetele din familie etc. Acest rol, atribuit intrinsec, purta titlul de „a ține casa”. Dovadă a responsabilității pentru cele menționate este expresia populară care este vie și actualmente în sate: „Jupânul ține drumul, iar Jupâneasa ține casa”.

Pentru realizarea acestor obiective, fiecare gospodină avea în gospodărie *stative* (război de țesut orizontal), care erau aduse și instalate în casă, adesea în perioada rece a anului, când erau mai puține munci pe afară. Perioada de țesere intensă coincidea cu începutul postului Nașterii Domnului/Crăciunului, durând până în Postul Mare (postul Paștelui), în preajma sărbătorii Sf. Cuvios Alexie (17 martie — stil nou/30 martie — stil vechi), când se „apropia” munca de țesere și se scotea zestrea. Astfel, stativele erau strânse, urcate în podul casei ca să nu i-a mult spațiu în casă pentru a fi păstrate până la o noua perioadă de muncă. Începutul procesului de țesere era însoțit de expresia: „Doamne Ajută!”, „Să crească rostul Mare!”, „Și/să pornesc și să isprăgesc”. Unele meșterițe își lăsau stativele/ războiul de țesut orizontal nestrâns, continuând să țese când „apucau” (prindeau) o clipă liberă printre alte munci.

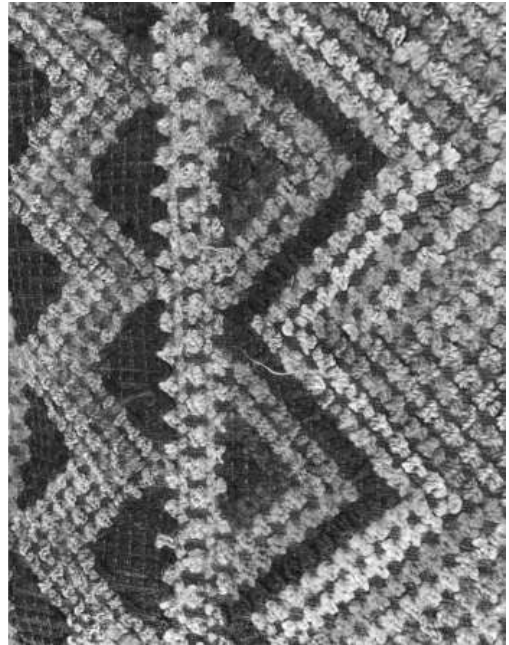
Elementul principal identificat în *rumbe* este *rombul*, prezentând o multitudine de valențe și interpretări stilistice de reprezentare estetică, dar și etnolingvistică. Astfel, l-am regăsit „botezat” de creatoarele din s. Sofia, r. Drochia, „prăjițel”/„prăjitură”/„tudoră”/„dobă” (Fig. 1), „jumătate de prăjițel” (Fig. 2), „romburi alungite”/„prăjitura în picioare”/„curbence”/„suveici” (Fig. 3), „romburi pătrate”



**Figura 1.** Rumbă cu „prăjituri”/„prăjiței”



a)



b)

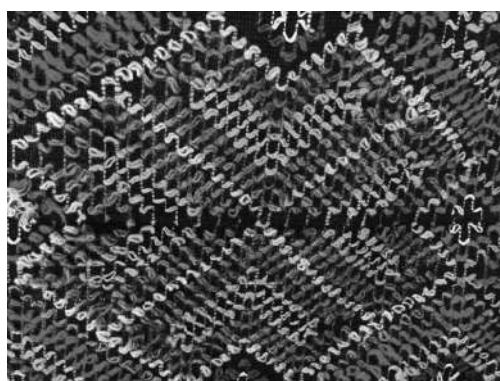
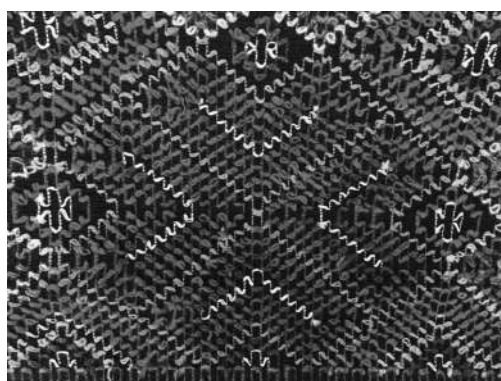
**Figura 2.** Rumbă cu „prăjituri/prăjiței” și „jumătate de prăjituri/jumătăți de prăjiței”.

*Autoare:* Glavan Eugenia, a.n. 1938, b) anul țeserii: anii 1930.

b) *Autoare:* Grosu Accenia (1916—1984), s. Sofia, r-nul Drochia

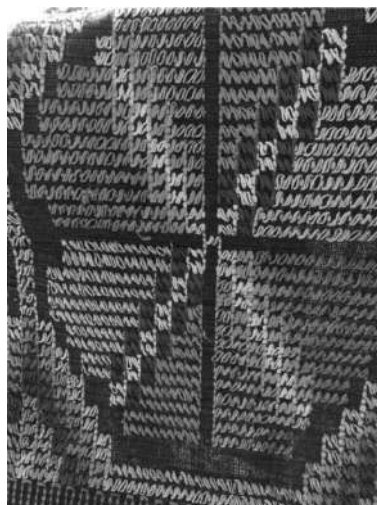


**Figura 3.** Rumbă cu „prăjituri în picioare”/„prăjituri alungite”/„romburi alungite”/„curbence”/„suveici”



**Figura 4.** Rumbă cu „fluturi”.

*Autoare:* Reșetnic Taisia, s. Sudarca, r. Dondușeni



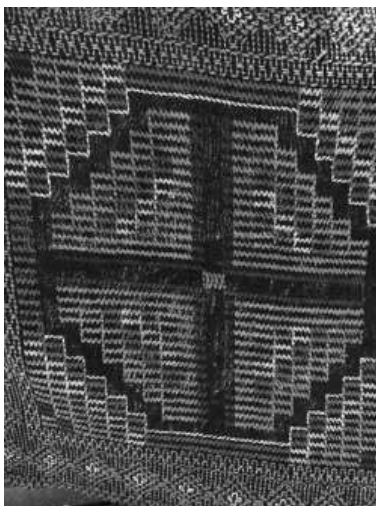
**Figura 5.** Rumbă cu „floare de măr” („fluturi”).

*Autoare:* Mutruc Olga, anii 1960—1970, s. Sofia, r. Drochia



**Figura 6.** Rumbe cu prăjituri și cu „fundé” în mijloc, anii ,70—’80.

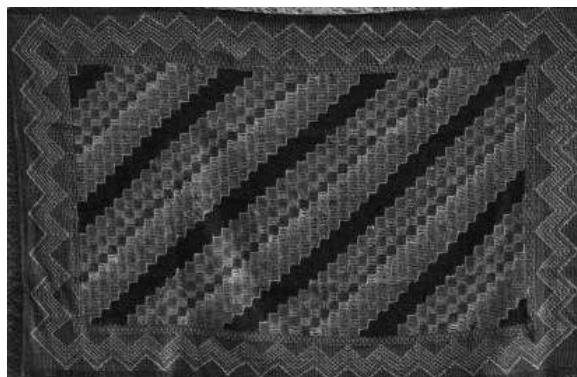
*Autoare:* Cozma Ana



**Figura 7.** *Rumbă* cu „miezul de nucă/miezul mărului”. *Autoare:* Cozma Ana, s. Sofia, r. Drochia



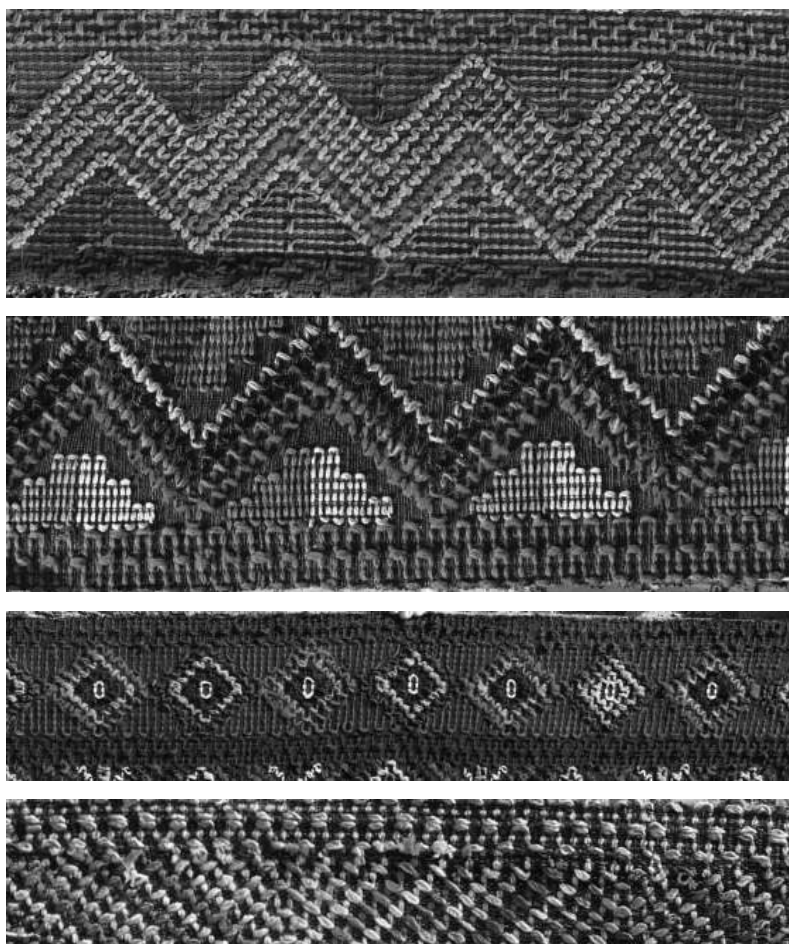
**Figura 8.** *Rumbă* cu „coasta vacii”, *Autoare:* Patlataia Liubovi, s. Sofia, r. Drochia



**Figura 9.** *Rumbă* cu structură complexă: panou central cu „coasta vacii” și câmpuri/chenar de jur-împrejur cu „șuvoiae” și „drum”. *Autoare:* Patlataia Liubovi, s. Sofia, r. Drochia

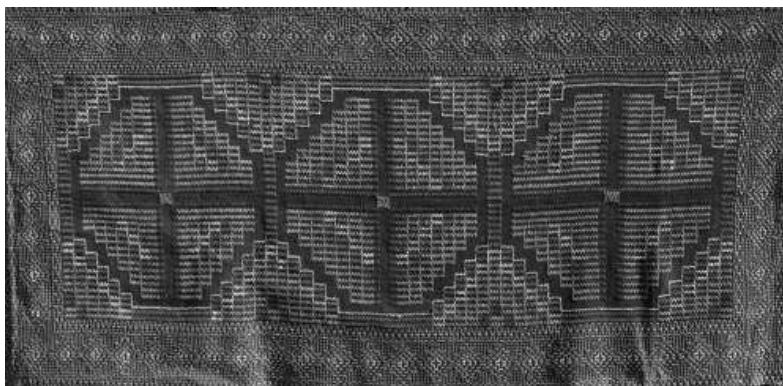
La fel de variate sunt *rumbele* cu elemente ornamentale complexe, cum ar fi cele cu: „fluturi” „floare de măr” (Fig. 4, 5 ), „fundele” (Fig. 6), „miezul mărului” (Fig. 7), „coasta vacii” (Fig. 8, 9) etc. Aceste elemente formează panoul central al *rumbei*, uneori fiind separate în registrul ornamental pe care îl formează pe verticală printr-un ansamblu de linii numite „scaune”.

Un alt element ornamental identificat în multe modele de *rumbe* este Crucea dreaptă și Crucea în formă de X (Fig. 5, 6, 7, 11 a), 13 b), 14), principalul simbol al Creștinismului. Crucea amintește de moartea și învierea lui Hristos, care „a biruit moartea și a adus la lumină viața și nemurirea, prin Evanghelie (2 Timotei 1, 10) și „pentru ca prin moarte să-l surpe pe cel ce are stăpânia morții, adică pe diavolul (Evrei 2, 14)” (Larionescu). Crucea este remarcată ca fiind integrată în mijlocul motivelor ornamentale fitomorfe din panoul central al ansamblului compozițional, deseori reprezentată prin culoarea neagră.



**Figura 10.** Soluții structurale ale chenarelor/bordurilor *rumbelor*  
 a) chenar triplu din: „drum”, „șuvoaie”, „drum”; b) chenar triplu din: „drum”,  
 „jumătăți de prăjiței”, „șuvoaie”; c) chenar triplu constituit din: „drum”, „dobe”, „drum”;  
 d) chenar constituit doar din „drum”

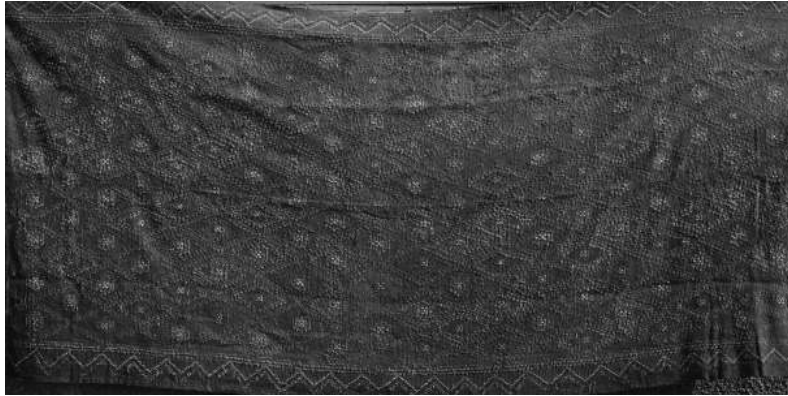
Constituirea structural-compozițională a *rumbelor* depinde de concepția estetică, cea structurală și cea dimensională. Astfel, cele de lățimi mici au o structură mai simplă, fiind constituită din elemente ornamentale (romburi) care se alternează cu deplasarea registrelor verticale sau orizontale în raport unele cu altele (Fig. 1). *Rumbele* cu lățimi mai mari au o structură mai complexă, fiind constituite din panou central integrat într-un chenar/câmp realizat din liniile frânte ce repetă traiectoria rombului, numite „șuvoaie”, „râuri” și „drum” (Fig. 9, 10 a)), sau registrul chenar este format din repetitivitatea elementelor ornamentale numite „prăjiței”/ romburi mici sau „jumătăți de prăjituri/ prăjiței” (Fig. 10 b), 11). Modelele de lățimi medii și mari au câmpul/chenarul de o structură complexă triplă, alcătuită dintr-un registru cu romburi/„dobe”/ „prăjiței” pe mijloc, flancat de 2 registre cu elementul ornamental „drum” (Fig. 10 a), 11) sau structură compozițională dublă constituit dintr-un registru cu „șuvoaie” și unul cu „drum” (Fig. 12).



**Figura 11.** Rumbe cu chenar triplu alcătuit dintr-un registru cu romburi /„dobe”/ „prăjiței” pe mijloc, flancat de 2 registre cu elementul ornamental „drum”  
 a) Autoare: Cozma Ana, s. Sofia, r. Drochia  
 a) Autoare: Cozma Ana, s. Sofia, r. Drochia  
 b) Autoare: Țugui Eugenia, s. Sofia, r. Drochia  
 c) Autoare: Patlataia Liubovi, s. Sofia, r. Drochia



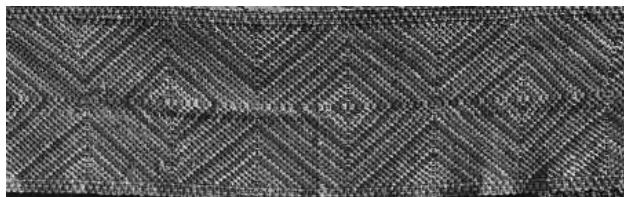
În modelele de lățimi mici și unele de lățimi medii, chenarul putea fi constituit doar din elementul ornamental numit „drum” (Fig. 13). S-au țesut *rumbe* în care chenarul se regăsește doar pe o margine/ o parte, nu de ambele părți (Fig. 14). Există și modele în care chenarul lipsește (Fig. 15). Elementele ornamentale geometrice în culori vii/ expsive sunt puse în evidență datorită contrastului de negru al câmpului *rumbelor*, fiind cel mai frecvent utilizat. Rareori, pot fi întâlnite „câmpuri” de altă nuanță cromatică.



**Figura 12.** *Rumbă* cu chenar dublu alcătuit dintr-un registru cu „drum” și alt registru constituit din „șuvoaie”



a)



b)

**Figura 13.** *Rumbe* cu chenar/ câmp constituit din elementul ornamental numit „drum” și „jumătăți de prăjiței”:

- a) *Autoare*: Cozma Ana, s. Sofia, r. Drochia
- b) *Autoare*: Patlataia Liubovi, s. Sofia, r. Drochia



*Rumbele* puteau fi țesute în 5, 7, 8, 10, 12, 22 ițe la *stative/ război de țesut orizontal*. Cele de lățimi mari erau țesute, așa cum spun creatoarele, cu spată de 10. Până în anii '50—'60 ai sec. XX, cel mai frecvent *rumbele* aveau urzeala din cânepă, iar bătătura putea fi din lână sau cânepă grosieră. *Rumbele* cu urzeala din cânepă și bătătura din lână sunt numite a fi realizate „lână în cânepă”.



Fig. 14. *Rumbă* cu chenar triplu constituit din „drum”, „șuvoaie”, „drum” pe o singură margine



**Figura 15.** *Rumbă* fără chenar Datorită lungimii mai mari a fibrelor din cânepă, aceasta asigură o rezistență mai mare la solicitările de întindere a firelor realizate din ea, proprietate importantă pentru urzeală. Lână din bătătură putea fi lână de capră sau de oaie. Lână de capră poate fi identificată după nuanțele mai puțin expresive, „domoale”, în comparație cu cele identificate în lâna de oaie din scoarțe

Sunt *rumbe* care au structura compozițională de tip „lână în lână”, ceea ce denotă constituirea urzelii și bătăturii din lână. Astfel, prin această tehnologie se puteau obține *rumbe* de o mari finețe.

Prin anii '70 ai sec. XX, la țeserea *rumbelor* pentru reproducerea ornamentală în bătătură se utiliza și mătasea artificială.

Prezintă interes termenii prin care erau definite nuanțele cromatice ale lânii utilizate și cu care operau creatoarele din satul Sofia: „pielea cucoanei”, „mânuța Domnului”, „culoarea soarelui”, „culoarea cerului”, „culoarea verdeții”. Una din țesătoarele de *rumbe* avea să menționeze, ca „toate culorile vin din natură”.

Modelele ornamentale/ izvoadele erau preluate de pe modelele de *rumbe* moștenite de la părinți, dar fiecare meșterită ținea neapărat să completeze/ „îmbogățească” fiecare *rumbă* a sa cu alte elemente, personalizându-le, fie prin culorile utilizate, fie prin elementele ornamentale și îmbinarea acestora în module compoziționale, definindu-le ca fiind unice în felul său.

Din aspectul tradițiilor legate de implicare *rumbelor* sunt atestate utilizarea lor în decorul interiorului caselor țărănești atât în calitate de așternuturi pe podea, cât și pentru

decorul pereților — cu rol de covoare, lăicere; așternuturi pe lavițe, sofcă/ paturi.

Rumbele faceau parte din piesele oferite drept zestre, astfel însoțind omul pe tot parcursul vieții și după.

Este menționată de către informatoarele din satul Sofia, r-nul Drochia, oferirea în calitate de „pomană”/„de sufletul” celui decedat a unor bucăți de 2—3m de *rumbă* la ceremonia de înmormântare. Datul de pomană este explicat de bunici, prin faptul că astfel se săvârșește liniștea celui decedat și nu va apărea în visele celor vii, în același timp asigurându-se că pe acea lume decedatul are ce mânca și ce îmbrăca (Mihaileanu). De aici, se poate deduce extensia preocupărilor nu doar pentru a avea ce mânca și îmbrăca pe cealaltă lume, ci și pentru a decora anturajul, punând în evidență interesul pentru hrana spirituală axată pe valorile estetice. Astfel, în cea de-a doua parte a vieții meșterițele aveau grijă să țese *rumbe* pentru ca cei apropiați să aibă ce oferi drept pomană la propria lor ceremonie de înmormântare.

Scoarțele basarabene au ajuns în atenția comunității mondiale, după mult timp de aflare în umbră, reușind să pună în lumină calitățile deosebit de valoroase ale creatoarelor, care au făcut din fiecare piesă un produs artizanal unicat cu o valoare estetică deosebită. Calitățile estetice sunt completate de cele tehnologice de realizare, de materia primă utilizată, abilitățile de posedare a meșteșugului și predestinația lor. Din păcate, arta țesutului riscă să rămână doar istorie, atât timp cât cunoașterea ei nu reprezintă în obiectiv în sine necesar de revitalizat și promovat.

Rumbele pot constitui elemente de atracție turistică, integrând în circuitele turistice pe lângă obiectivele arhitecturale, laice și pe cele meșteșugărești axate pe țesutul covoarelor.

### Surse electronice

Larionescu A. Comunicarea prin simboluri în arhitectura populară românească-[https://www.researchgate.net/publication/270589698\\_Comunicarea\\_prin\\_simboluri\\_in\\_arhitectura\\_populara\\_romaneasca\\_Communication\\_through\\_symbols\\_in\\_popular\\_Romanian\\_architecture\\_Romanian\\_Sociology\\_vol\\_VII\\_32009\\_121-134](https://www.researchgate.net/publication/270589698_Comunicarea_prin_simboluri_in_arhitectura_populara_romaneasca_Communication_through_symbols_in_popular_Romanian_architecture_Romanian_Sociology_vol_VII_32009_121-134) (vizitat 09.03.2022).

Mihaileanu Iu. Sufletul dă semne. În: Revista de Lingvistică și Cultură Românească-<https://limbaromana.org/revista/sufletul-da-semne/> (vizitat 02.03.2022).

Muzeul Satului Sofia <https://www.facebook.com/muzeul.sofia/videos/1385665931849033> (vizitat 02.03.2022).

Zegrea M. Rombul și semnificația sa. <https://www.facebook.com/groups/448260509683368/permalink/569075937601824/> (vizitat 02.03.2022).

Viorica CAZAC, conf. univ. dr. Universitatea Tehnică a Moldovei (Chișinău, Republica Moldova).  
E-mail: [viorica.cazac@ntp.utm.md](mailto:viorica.cazac@ntp.utm.md),  
ORCID: 0000-0003-0745-1931

Elena URSU, lect. univ., Universitatea Tehnică a Moldovei (Chișinău, Republica Moldova).  
E-mail: [elena.ursu@tctt.utm.md](mailto:elena.ursu@tctt.utm.md),  
ORCID: <https://orcid.org/0000-0002-1481-7295-1806>—1812

CUCERENCU Marin, lect. univ., Universitatea Tehnică a Moldovei (Chișinău, Republica Moldova).  
E-mail: [marin.cucerencu@ntp.utm.md](mailto:marin.cucerencu@ntp.utm.md)