

PATRIMONIUL NAȚIONAL PROMOVAT PRIN DESIGNUL INTERIOR

Liliana PLATON,
liliana.platon@udu.utm.md

Abstract. În lucrarea de față se analizează valorile patrimoniului național prin segmentul de design interior. În cadrul studiului se regăsesc o serie de edificii istorice amplasate pe arterele principale din orașul Chișinău. În selecția dată au fost incluse clădiri care găzduiesc astăzi instituții de învățământ superior, muzee și biblioteci importante din țară. Procesul de cercetare prevede studiul istoric al arhitecturii naționale din perioada de la sfârșitul secolului XIX până la începutul secolului XX, timp în care au fost construite majoritatea edificiilor incluse astăzi în Registrul patrimoniului național protejat de stat. Prin intermediul datelor istorice ale arhitecturii a fost realizată o analiză a designului interior acestor edificii, prezentându-se date și imagini ale situației actuale. Studiul dat analizează procesele de renovare, reparare sau reeditare estetică asupra edificiilor istorice și corespunderea stilistică a acestora cu valorile istorice ale trecutului. Rezultatele cercetării confirmă prezența elementelor constructive și estetice, specifice timpului istoric în care au fost create inițial, și totodată sincronizarea stilistică cu exteriorul construcțiilor.

Cuvinte cheie: design interior, arhitectură, patrimoniu, stil, spațiu, edificiu, estetic.

Introducere. O importanță deosebită pentru orice etnie sau popor reprezintă patrimoniul național cu valorile cultural artistice și vestigiile istorice lăsate de strămoși. Toate aceste artefacte demonstrează caracterul, frumusețea și unicitatea istorică a neamului, care trebuie să fie valorificat în timp util, pentru a crea o memorie culturală durabilă pentru generațiile viitoare. Pentru noi o relevanță deosebită în acest sens prezintă patrimoniul arhitectural al Chișinăului, cu edificiile istorice de pe artele principale ale orașului [1]. Peisajul citadin impresionează pe toți vizitatorii străini dar și localnicii noștri cu priveliștea minunată a „orașului de altădată”, în care se întrevede cultura construcțiilor arhitectonice cu stilistica estetică specifică. Vechile clădiri sunt în mare parte renovate, restaurate și implicate în activități funcționale. Aspectul plastic al exteriorului și interiorului edificiilor istorice păstrează și azi aceeași liniște, căldură, stabilitate, grație și eleganță provenite din trecutul glorios al neamului. Pentru o sensibilitate mai amplă a valorilor

patrimoniului arhitectural național, vom concentra atenția discursului spre interiorul edificiilor istorice, pentru o observare mai discretă a sincronizărilor stilistice, a soluțiilor estetice și a notelor distincte ce crează anturajul interior. Totodată vom determina schimbările de imagine aduse în cadrul lucrărilor de renovare realizate în perioada contemporană și îmbinările stilistice noi create de designerii de azi.

Designul ca și disciplină sau segment de studiu aparte este cunoscut abia din anii 1851, când se definește „tendința accentuată de a confecționa pe cale industrială obiecte de uz practic – mașini, unelte, mobilier, vestimentație, ambalaje etc., cu un aspect estetic plăcut nu atât datorită efectelor de ornament și decor cât prin simbioza formei și a conținutului, prin simplitate și prin evidențierea calității materialului” [2, p. 20]. Derivată din acest compartiment este și designul interior, care a fost perceput multă vreme parte componentă a arhitecturii. Designul, nu există îndoială de interconexiunea, interacțiunea și interdependența acestora, însă segmentul de activitate a designului interior începând din sec. XIX se plasează treptat pe o filieră aparte cu probleme și strategii proprii de abordare. Cu toate acestea analiza și sinteza designului interior trebuie realizată prin prisma perspectivei de ansamblu a arhitecturii construcției, deoarece ține de un deziderat comun prin timp, spațiu și context artistic. Astfel devine importantă cercetarea soluțiilor și strategiilor de abordare plastică a arhitecturii timpului, mijloacele de operare plastică a arhitecților și predilecțiile cultural-artistice ale perioadei de elaborare a lucrărilor.

Arhitectura Chișinăului în oglinda timpului

Focusându-ne atenția asupra edificiilor istorice incluse în aria monumentelor de patrimoniu național, ne impresionează profund vechile construcții de pe străzile principale ale Chișinăului – oraș care din 1818 devine un „centru al ținutului” [3. p.44]. Datele istorice ne mărturisesc procesul evolutiv al construcțiilor care începe din anul 1813 cu primul Plan al orașului, după care Planul general în anul 1834 cu sistematizarea construcțiilor și apoi conform planificărilor Comisiei de Construcții din anul 1870 începe o dezvoltare nouă uimitor de frumoasă. Perioada descrie o completare specifică și o structurare a orașului vechi și cel nou în câteva periferii [4. p. 65]. Arhitectura orașului devine treptat completată cu construcții din piatră albă, acoperite cu țiglă metalică sau foi de zinc.

La cumpăna dintre secolele XIX și XX sunt edificate o serie de clădiri de o frumusețe remarcabilă care își pun amprenta asupra caracterului estetic al arhitecturii orașului. În perioada dată apar și primele implementări ale stilurilor moderne, care favorizează observarea unei polifonii stilistice prin includerea datelor istorico-etnice. Estetica multor clădiri descrie elemente neoclasiche, neogotice și așa numitele implementări stilistice „neo-rusești”- recognoscibile prin detalii decorative asociate arhitecturii ruse. Implementarea dată mai este cunoscută și sub denumirea „stilul cărămizilor” sau construcțiile „raționale” realizate în mare parte din piatră albă de calcar lipsite de tencuială și decor sculptat pe fațade în favoarea „încondeierilor ornamentului din cărămidă [5, p. 11]. Totodată se includ și diverse tendințe inspirate din „romantism arhitectural” și „baroc” combinate cu motive „renascentiste și gotice”, care recurg treptat la o etapă de „îmbogățire” a abordării decorative în estetica clădirilor, ce evoluează consecutiv spre implementări în spirit Art Nouveau [5, p.5]. Prin aceste implementări estetice se remarcă numeroase construcții din Basarabia, printre care: capela Gimnaziului de fete, actualmente Muzeului Național de Arte Plastice din Moldova (1900-1901), realizat de arhitectul A. Bernardazzi, Clădirea Penitenciarului (Cetea închisorii) din Chișinău (1843-1863) de arhitectul F. Frapolli, Conacul urban a lui Râșcanu-Derojinski de Al. Bernardazzi, Vila Mimi (1880) de A. Iacov, Gimnaziul de băieți nr.1 (1888), Judecătoria de circumscripție (1887) și cea a Adunării Nobilimii din Chișinău (1889) de arhitectul austriac Heinrich von Lonsky, Școala Reală (actualmente blocul principal al Universității de Stat), Gimnaziul pentru fete al Zemstvei (1881-1882) și Școala Teologică (1873) de Heinrich von Lonsky și Mihail S. Serotinski, Turnurile de apă sau Apeductul orășenesc (1890), Seminarul Teologic (începutul sec. XX) de V. M. Elkașev, Duma și Administrația Publică Orășanească (1900) ș.a. de Mitrofan A. Elladi și A. I. Bernardazzi, Școala comercială de Mitrofan Elladi, Casa Eparhală, Banca Funciară (1910-1911) după proiectul arhitectului eparhial G. V. Cupcea, Edificiul fostei Comunități a surorilor de caritate de la Mănăstirea Hârbovăț (1904-1905), Palatul Sfatul țării de V. N. Țăganco și multe alte edificii proiectate de arhitecții importanți ai orașului [6], [21]. Toți acești minunați arhitecți au oferit Chișinăului o dezvoltare frumoasă în spirit nobil modern devenind „unul din cele mai frumoase din Europa de Sud-Est” [8, p.3].

Un aport substanțial în evoluția arhitecturii Chișinăului l-a avut arhitectorul Alexander sau Alexandru Bernardazzi (02.07.1831-14.08.1907), care din 1856 până în 1878 a fost responsabilul principal al construcției urbane [7, p.25]. Arhitectul s-a remarcat printr-o „experiență nouă cu totul deosebită în contextul reformei difuzării culturale” [8, p.3]. Prin proiectele sale și cu implicarea sa directă au fost realizate peste 30 de obiective, majoritatea fiind din orașul Chișinău [3, p. 45, 71].

Designul interior în promovarea patrimoniului național

Analizând frumusețea și unicitatea edificiilor istorice, și în context cercetând palmaresul monumentelor de patrimoniu din municipiul Chișinău [1], a fost făcută o clasificare a destinației și funcției acestora, din care a fost selectat compartimentul edificiilor publice de menire culturală, artistică, științifică și educațională în mediul actual. În context au produs interes deosebit unele din cele mai importante Muzeu din capitală, biblioteci naționale și instituții de învățământ superior din oraș.

Unul dintre elegantele edificii ale timpului este actualul **Muzeu Național de Artă a Moldovei** (str. 31 August 1989, 115), fost liceu de fete, fondat de Principesa Natalia Dadiani în clădirea ridicată din 1901 după planurile arhitectului Alexandru Bernardazzi. „Conacul urban” a gazduit prima pinacotecă a Chișinăului începând cu anul 1939, apoi pe vremea sovietică a servit drept muzeu al partidului comunist, iar ulterior a devenit sediul principal al Muzeului Național de Artă Plastică a Moldovei [10]. După mai multe încercări periodice s-a reușit restaurarea și reabilitarea sediului central „Dadiani” al muzeului (MNAM). Lucrările au continuat pe parcursul a 11 ani și au fost finalizate cu succes în anul 2016, alungându-se la formula ideală prin care „clădirea a dobândit forma inițială” creată în perioada istorică [11]. Principiile estetice urmăresc asocieri elegante dintre zidăria din piatră albă de calcar și cărămida roșietică, desenul monumental al ușilor și ferestrelor, repetările cadentate ale formelor, simplitatea detaliilor și complexitatea construcțiilor, în cadrul cărora se atestă influențele goticului italian [7, p.35].

Vizitând sălile interioare ale Muzeului rămânem profund impresionați de valorile estetice, iscusința și cultura artistică a soluțiilor plastice, ce păstrează principiile de formulare estetică și tendințele cultural-artistice din arhitectura de la sfârșitul secolului XIX și începutul

secolului XX. Spațiul interior ca și fațada clădirii, este ordonată compozițional prin elementele constructive geometrificate, creând aspect monumental, foarte elegant și tandru. Structura formală a ferestrelor este dublată, finisată în partea superioară prin arcuri semicirculare, împodobite cu decor de factură gotică (figura 1) [5, p. 21].

Formula estetică a designului respectă echilibrul formelor prin dimensiunile masive generalizate și plastica decorativă care completează delicat nota elegantă a anturajului. Pereții încăperilor sunt lipsiți pe alocuri de detalii decorative pentru a lăsa să se întrevadă structura zidăriei din piatră albă, combinată cu cărămida arsă, intuind o asociere cu exteriorul clădirii (figura 2). Modelajul formelor decorative ale baluștrilor și conexiunile cu suprafețele tavanului includ o abundență ornamentală foarte rafinată, care lasă evidentă stilistica eclectică. Asumându-și responsabilitatea de păstrare a datelor istorice prin ornamentația eclectică, medalioanele baroc, coloanele, meandrele grecești, lustrele Art Nouveau (figura 3) ș.a., arhitectul George Bulat, implică într-un mod foarte subtil și unele soluționări de factură postmodernă [12, p. 49]. Acestea se întrevăd în deciziile constructive ale scârilor, materialele utilizate, soluțiile constructiviste ș.a., care completează armonios valorile istorice ale patrimoniului național (fig. 4).



Foto L. Platon

Figura 1. Ușa, fereastra de la intrare în MNAM.

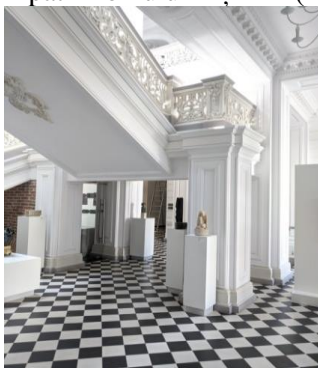


Foto L. Platon

Figura 2. Scările interioare, combinații de materiale și facturi plastice.



Foto L. Platon

Figura 3. Combinații stilistice în decorul ornamental.



Foto L. Platon

Figura 4. Implementări modern-contemporane în restaurarea.

Alături de edificiul central al Muzeului de Artă a Moldovei și parte componentă a muzeului se remarcă „vila urbană” Casa Herța (bul. Ștefan cel Mare și Sfânt nr. 115) – o bijuterie arhitecturală diferită de restul edificiilor. Istoria sa pornește din anii 30 ai secolului XIX care în 1845 este cumpărată de un moșier pentru a fi dăruită unui orfelinat, apoi în 1903 a fost achiziționată de către primarul al orașului Vladimir Herța, care demolează construcția și reconstruiește în loc o vilă de un farmec deosebit în anul 1905, după proiectul arhitectului austriac Henrik Lonsky. În anul 1939 și acest edificiu găzduiește Pinacoteca Mun. Chișinău, iar în perioada sovietică Muzeul Republican de Arte Plastice al RSSM și fostul Muzeu de artă al țărilor Europei de Vest [14, p. 18]. Perioada celui de-al doilea război mondial condiționează eliberarea muzeului de operele artistice pentru protejarea acestora de distrugerii [13, p. 9]. Arhitectura Casei Herta a fost creată în stil eclectic, cu forme distincte ale barocului vienez, [15, p. 122]. Interiorul clădirii a fost conceput într-o ținută elegantă, pronunțată de soluționările ornamentale în stil baroc proprii arhitectului austriac [15, p. 10], care prevede în fiecare spațiu diferite abordări plastice, în special organizarea tavanelor, pereților, cadrele ușilor și ferestrelor (figura 5,7). Decorațiile interioare și exterioare a edificiului au fost realizate de Toma Răilean, o celebritate basarabeană preocupată de artele frumoase [17, p. 80]. Ornamentul era din stuc aurit, uneori colorat în nuanțe intense, combinate cu pictura în frescă pe teme

mitologice. O feerie fascinantă de forme și culori reliefate în luminile difuze ale ferestrelor care creau o atmosferă misterioasă (fig. 6). În vecinătate apropiată se află și vila urbană Casa Kligman (str. Ștefan cel Mare și Sfânt, nr.113), construită pe la mijlocul secolului al XIX-lea, apoi în anul 1896 cumpărată de către negustorul Moisei Kligman, care a ridicat în anul 1898 o bijuterie arhitecturală recunoscută și astăzi. Edificiul face parte din puținele case, construite în stil neoclasic s-au păstrat până în prezent. Deși în prezent se află într-o stare abandonată, decorul ornamental și soluțiile plastice abordate descriu forme lejere, echilibrate prin treceri moi, acolade și vrejuri de viță-de-vie [16].



Foto L. Platon

Figura 5. Sala expozițională mare.

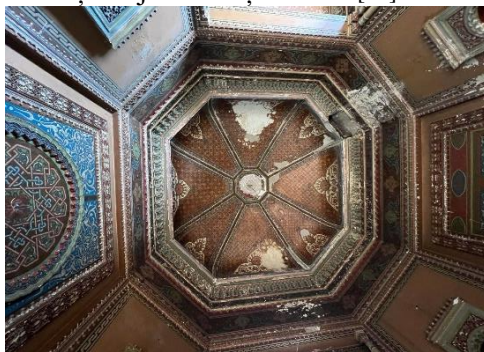


Foto L. Platon

Figura 6. Tavan. Decor ornamental. Sală mică.



Foto L. Platon

Figura 7. Elemente decorative.

Relevantă este structura arhitectonică a **Muzeului Orașului Chișinău** sau „Turnul de apă” (str. Al. Mateevici, nr. 60-A și strada Veronica Miclă intersecție cu strada Vasile Alecsandri), construite în anul 1892 după proiectul arhitectului A. Bernardazzi [17, p. 210, 211].

Construcțiile au planimetrie identică de esență dreptunghiulară îngustă cu o înălțime de 27 m. Istoria Turnului din strada Al. Mateevici a înregistrat deteriorări în urma seismelor și reconstrucții în perioada anilor 1980–1983, apoi după alte lucrări de reparație a fost redeschis în anul 2011, cu unele modificări tehnice în foișorul de foc din partea superioară a construcției. Interiorul turnului include 4 săli expoziționale organizate într-o abordare în stil eclectic, care lasă să se întrevadă asprimea pietrei cioplite în construcția pereților sau a coloanelor (figura 12, 13). Factura pietrei este armonios combinată cu textura lemnului în crearea unei atmosfere inedite, plină de căldură și familiaritate. În „foișorul de sticlă” – ultimul nivel, domină masivitatea lemnului în constructivii taria suprafețelor și cadrelor ferestrelor, reușind astfel o echilibrare perfectă a golului din deschiderea mare a geamurilor (fig. 14). Totodată textura lucioasă a pardoselii și jocul activ al luminilor, oferă atmosfera unei terase deschise, susținută și prin vederea panoramică de peste geam. Conceptul interiorului este completat cu imaginea spiralată sau în „formă de melc” a scării centrale turnată din fontă cu bogată ornamentație de factură eclectică decorativă [14, p. 14].



Foto L. Platon

Figura 8. Interiorul primului nivel.



Foto L. Platon

Figura 9. Interiorul nivelului doi



Foto L. Platon

Figura 10. „Foișorul de foc”.
Ultimul nivel



Foto L. Platon

Figura 11. Scara metalică în formă
de melc

O filă extrem de frumoasă a arhitecturii naționale prezintă edificiul **Muzeului Național de Etnografie și Istorie Naturală**, cu o suprafață de peste 2000 m², proiectată de arhitectul Vladimir N. Țiganco. Considerat cel mai vechi muzeu din Moldova, a fost realizat în anul 1905 și inaugurat în iunie 1906. Pe parcursul evoluției sale a fost reorganizat de mai multe ori, însă mereu axat pe două direcții principale: natura și cultura tradițională [3, p. 334].

Foto L. Platon

Foto L. Platon



Figura 12. Sala „Natura”. Nivelul doi.



Figura 13. Sala „Natura”. Suprapuneri de ornamente ale nivelelor unu și doi.

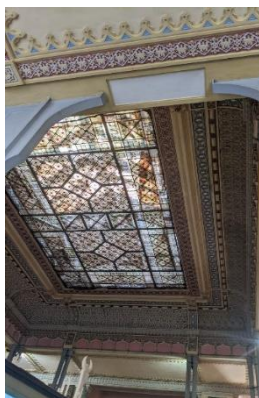


Figura 14. Sala „Natura”. Ornamentație de trecere dintre tavan și pereți.



Figura 15. Sala „Natura”. Tavanul cu vitraliu.

Interiorul muzeului dispune de mai multe săli expoziționale pe diverse categorii istorice și de reprezentare, precum și o sală de expoziții temporare. După multe eforturi, în 2022 s-a reușit finalizarea renovării sălii centrale numită „Natura” [18], care scoate în evidență o splendoare ornamentală de un caracter eclectic între stilul etnic național combinat cu elemente Art Nouveau, uneori baroc și neoclasic (fig. 12, 13, 14, 15) [5]. Decorativismul ornamental cuprinde toate suprafețele constructive ale arhitectonicii interioare, în special nivelul superior și tavanul care include structura din geamuri decorate cu imitație de vitraliu. Combinația dintre structura ornamentală cu jocul de relief și culoare în interacțiune cu luminile multivalente creează o ambianță minunată, plină de mister și eleganță. Soluțiile decorativ-ornamentale din interior sunt sincronizate stilistic cu cele din exterior, oferind edificiului ținuta unei capodopere arhitectonice. Splendoarea soluțiilor istorice implementate de arhitecții timpului dăinuiește și astăzi în ambianța citadină a capitalei.



Foto L. Platon
Figura 16. Galeria de coloane de pe culoarul din fața intrării.



Foto L. Platon
Figura 17. Scara centrală.



Foto L. Platon
Figura 18. Scara veche laterală, realizată din fontă.

Impresionantă este și clădirea fostului liceu nr. 3 pentru băieți din strada Alexei Mateevici, 111, astăzi edificiul este un bloc de studii al **Academiei de Muzică, Teatru și Arte Plastice** din Chișinău. Clădirea a

fost construită după proiectul arhitectului Vladimir N. Țăganco [20, p. 128], în anii 1902-1905, înscriind o istorie versatilă: proiectată să fie inițial Liceul nr. 3 „Alexandru Donici” un pension-azil pentru băieții familiilor nobile, în anii 1914–1918 spital militar, în 1917– 1918 aici s-au ținut ședințele Sfatul Țării, servind drept primul parlament al Republicii Moldova, din 1934 devine sediu al Facultății de Științe Agronomice a Universității din Iași, apoi fiind deteriorată în timpul celui de al doilea război mondial clădirea a fost reconstruită în anii 50, după proiectul arhitectei Etti Roza Spirer [20].

În perioada postbelică sediul blocului administrativ al Institutului Agricol revine – Academiei de Arte [3]. Arhitectura construcției urmărește o compoziție simetrică, cu o structură planimetrică complexă [19], decorată într-un mod tandru prin evidente elemente ale clasicismului francez. Soluțiile se regăsesc și în interiorul edificiului, fiind păstrate pe parcursul ciclurilor de reparație periodică, favorizând astăzi delectarea cu principiile estetice ale timpului. Sălile de clasă sunt ordonate de-a lungul coridoarelor interioare, lăsând spațiile mai mari de la colțurile clădirii pentru aulele mai importante sau sălile de festivități. Holul foarte larg și înalt, iscusit decorat cu elemente ale clasicismului francez, evidențiază frumoase combinații ale volumelor masive cu mărunte, sugerând fâșii decorative ce se succedă în galerii [19]. Vorbind despre blocul nr. 1 al artei teatrale (st. Alexei Mateevici, nr. 111) nu putem trece cu vederea blocul nr. 2 al artei muzicale (st. Alexei Mateevici, nr. 87), care este de fapt prima instituție de învățământ artistic din Chișinău. Construită la cumpăna dintre secolele XIX–XX la inițiativa principesei Eufrosinia Veazemsky clădirea a avut mai multe funcții, fiind inițial azil pentru bătrâni, un spital, o baracă, liceul de băieți „Mihai Eminescu”, găzduind în anii postbelici Consiliul de Miniștri [22], apoi din anul 1957 **Conservatorul de muzică**, istoria căruia pornește din anul 1919 [23].

Trecând prin mai multe restaurări și renovări estetice clădirea păstrează și astăzi reminiscențele tracului îmbibate cu predilecțiile pentru stilul eclectic și în special cel neoclasic (figura 19, 20). Interiorul este dominat de forme pline, ponderale ce combină în sine liniile moi și aspre, conectate la un desen bine integrat și perfect echilibrat.



Foto L. Platon

Figura 19. Tavanul casetat cu coloane și decor ornamental.



Foto L. Platon

Figura 20. Scara centrală cu decorul ornamental.



Foto L. Platon

Figura 21. Scara din fontă și „Pendulul lui Foucault”.



Foto L. Platon

Figura 22. Hol, nivelul unu.

În cadrul instituțiilor superioare de învățământ relevantă este și clădirea fostei Administrații Financiare, astăzi **Universitatea Tehnică a Moldovei** (bd. Ștefan cel Mare și Sfânt, nr. 168). Construită între anii 1895–1903, clădirea a fost parțial deteriorată în timpul celui de al doilea război mondial, apoi reconstruită și restaurată în anii 1946–1948, sub conducerea

arhitectei Etti Roza Spirer. Acest edificiu din anul 1964 devine blocul central al Universității Tehnice, fiind inclus în Registrul Monumentelor naționale de arhitectură și istorie ale municipiului Chișinău [1]. Valoarea sa artistică este promovată prin eleganță, noblețe și stil. La capitolul stilistic, remarcăm combinația între stilul eclectic și cel renașcentist, care oferă o ținută estetică foarte sobră și delicată. Structura plastică a formelor este bine echilibrată, în ritmuri coerente, cadențate și ordonate matematic. Se respectă simetria și divizările nivelurilor pe registre orizontale, ordonate în tratări factual-coloristice și ornamentale diferite. Soluțiile decorative, în special cele pe axul central în organizarea porticului și balcoanelor superioare se remarcă prin elemente specifice culturii antice grecești [24]. Toate acestea confirmă amprenta stilisticii renașcentiste. În interior, structura planimetrică a edificiului permite ordonarea tipică în instituțiile de învățământ. Deși inițial era un plan alungit, cu un coridor ce includea de o parte cabinetele cu deschideri în holul larg, ulterior după reparații s-a obținut un plan unghiular, prin adăugarea unui corp lateral. Renovarea imobilului a urmărit păstrarea soluției planimetrice și a compoziției fațadelor, în același timp fiind adăugat etajul trei și o sală de festivități. Uimitoare este scara festivă cu trepte și grilajul turnate din fontă „la uzina Serbov”, situată în partea stângă, în imediata apropiere de „Pendulul lui Foucault (instalat aici în anul 2005)” [14, p. 17] (figura 21). Impresionantă este și aripa holului din partea stângă a intrării care păstrează construcția bolții în arcuri încrucișate pe centrul tavanului (figura 22). Soluția constructivă a tavanului creează unele punți de legătură cu arta medievală romanică, care se regăsește în contextul stilului renașcentist. Lucrările de renovare și reeditare estetică atât din exterior cât și din interior au fost executate cu un profesionalism înalt, care nu diminuează valorile istorice ale edificiului ci dimpotrivă le fortifică prin crearea unui aspect mai monumental, somptuos și grațios.



Foto L. Platon
Figura 23. Coloană cu caneluri fasciculate spre tavanu.



Foto L. Platon
Figura 24. Scara centrală. Bolta în arcuri încrucișate.



Foto L. Platon
Figura 25. Scara veche cu baluștri din fontă.

Impresionantă este și clădirea de azi a **Facultății de Energetică a UTM** și Secția literatură artă plastică și cartografie a **Bibliotecii Naționale a Republicii Moldova** (strada 31 August 1989 78) construită în anul 1902 după proiectul arhitectului Vasile Elkășev din Sankt-Petersburg [3, p. 205], fiind la început blocul Seminarului teologic [20, p. 96], iar din anul 1926 până în anul 1940 „blocul facultății de Teologie din Chișinău” [17, p. 41]. După distrugerile în urma celui de-al doilea război mondial au fost reconstruite mai multe clădiri din împrejurime, printre care și actualul bloc central al Bibliotecii Naționale (strada 31 August 1989 78A) după proiectul arhitectului Agaki Ambarțumean, 1961. Sediul dat trece aici din anul 1961 [25]. După cum se cunoaște arhitectura edificiilor „prezintă o elaborare în stil eclectic cu reminiscențe neoclasiche și detalii din arhitectura rusă” [26]. Soluțiile plastice ale fațadelor urmăresc configurări simetrice, ce scot în compoziție centrală foisoarele intrărilor, organizate cu coloane, arcuri în plin cilindru și balcoane-tribună. Interiorul edificiilor susține stilistica soluțiilor plastice exterioare. În blocul „artă plastică și cartografie” a BNRM, designul interior păstrează și astăzi amprenta istorică a timpului, evidentă chiar de la intrare prin coloanele în planimetrie pătrată, cu arcurile în plin cilindru și structura bolții în arcuri frânte încrucișate la centru (figura 23).

Galeria de coloane și arcuri încununează armonios scările late și înalte care sporesc vederea perspectivelor liniare până la peretele de margine a edificiului (figura 24). Nuanțele de alb și bleu pal deschis în combinație cu cele închise ale balustrilor din fontă creează o ținută estetică nobilă foarte rafinată (figura 25). Soluțiile date subliniază predilecția pentru stilistica neoclasică cu combinațiile eclecticice asociate tendințelor Art nouveau, evidente prin arta feroneriei. Aceasta completează structura constructivă a scării spre nivelul doi, dar și asigură zonarea logiilor interioare ne la nivelul unu, oferind un joc grafic inedit interiorului. În blocul central al BNRM regăsim aceeași eclectică a stilurilor istorice, prin prezența coloanelor cu planimetriei hexagonale, rozete și fâșii ornamentale în relief la cadrul tavanelor cu o extensie spre suprafața verticală a pereților. Decorul ornamental este destul de retras și minimalist, oferind prioritate percepției spațialității asigurată prin înălțimea sporită a tavanelor și libertatea pereților (figura 27). Totodată în soluțiile plastice ale interiorului persistă un contrast între elementele ușoare, diafane și elegante cu cele robuste, greoaie și masive, ca de exemplu coloanele voluminoase cu colțuri tăioase, geometria capitелurilor sau ponderabilitatea ușilor vechi din lemn masiv, cu structura geometrică sobră (figura 26). Combinațiile date demonstrează o autenticitate inedită a abordării plastice practică în trecutul artistic al domeniului. Astfel deciziile estetice ale timpului istoric se pronunță într-un mod foarte succint care indică doar subtil amprenta predilecțiilor stilistice, focusând interesul major al designului interior pe funcționalitate, confort, noblețe și libertate a spațiilor.



Foto L. Platon □
Figura 26. Ușa centrală, realizare veche din lemn. □

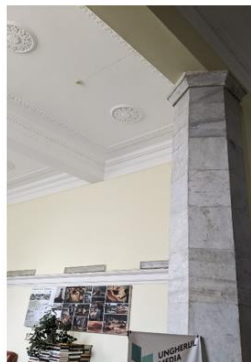


Foto L. Platon □
Figura 27. Coloană și decor ornamental. □

În cadrul edificiilor actuale ale bibliotecilor nu putem trece cu vederea **Clădirea Bibliotecii Municipale „Bogdan Petriceicu Hasdeu”** (bd. Ștefan cel Mare și Sfânt, nr. 148), care descrie o istorie și foarte versatilă. Construită inițial în anul 1835, ca și casă pentru chirie, în 1846 găzduiește Gimnaziul de băieți nr. 1, în 1863 – Seminarul teologic, în 1864 – Hotelul „Suisse”, din 1946 este reconstruită după proiectul arhitectei Roza Spirer îndrumată de arhitectul Alexei Sciusev [17, p. 111]. „Aspectul decorativ exterior al noii clădiri repetă, în linii mari, arhitectura vechiului edificiu așa cum se constituise către finele secolului al XIX-lea.” [27]. Această înfățișare a edificiului este păstrată până astăzi, cunoscută ca sediu al Bibliotecii Municipale „Bogdan Petriceicu Hasdeu”, stabilită aici din anul 1950, ocupând o parte semnificativă din clădire. Arhitectura fațadei susține stilul eclectic cu proeminențe estetice neoclasică descrise prin structură compozițională simetrică, geamuri cu arcade la primul nivel, portic cu coloane angajate, fronton triunghiular și ornamentație sobră [3, p. 203]. Spre deosebire de exterior interiorul bibliotecii impresionează mai mult printr-o elaborare decorativă foarte bogată. Întreținut într-o stare perfectă acesta descrie prin multiple detalii stilistica neoclasică cu valorile greco-romane impregnate în conceptul silistic. Galeria de coloane plasată în părțile laterale a sălii de lectură centrale, amintește de structura interiorului după planul bazilical întâlnit în cultura romanică, tavanul casetat cu grinzile masive și ferestrele cu arcuri în plin cilinru creează conexiuni cu soluțiile renaștentiste, iar capitellurile cu volute și ornamentația reliefată de pe pereți sugerează o asociere cu neoclasicismul francez (figura 28, 29). Formele și decorațiunile de interior sunt realizate într-o formațiune masivă, sobră și monumentală, ajustate la o imagine fină și delicată prin tonul unic de alb care inundă tot interiorul. Lumina abundentă, tonul jucăuș în nuanțe albe și formele istorice perfect modelate creează un anturaj inedit în care domină eleganța, echilibrul și arta. Toate acestea susțin armonios menirea spațiului interior ca un lăcaș al promovării științei, culturii și artei.

Concluzii:

Analizând rolul și funcția designului interior în cadrul edificiilor istorice distingem câteva responsabilități majore asumate. Printre acestea o importanță deosebită o are stilistica abordată, care menține un concept unic cu exteriorul edificiului. De asemeni important este și caracterul

funcțional al spațiului cu normele sau necesitățile tipologiei acestuia. Lista poate fi continuată cu probleme legate de calitatea materialelor, realizarea plastică, coordonarea tuturor elementelor tehnice ș.a.m.d. Desigur toate acestea determină realizarea inteligentă a designului interior, sporind atenția asupra problemei de păstrare și promovare a reminiscentelor istorice. Segmentul de design interior a fost analizat prin intermediul compartimentului de istorie în arhitectură și prin datele reale actuale ale interiorului din cadrul edificiilor cercetate. În urma acestora reiese că edificiile istorice (cercetate în acest material) incluse în Registrul Patrimoniului național al Republicii Moldova păstrează și astăzi datele trecutului istoric. Proiectele de reparare și renovare estetică a spațiilor interioare au urmărit consolidarea și promovarea artefactelor trecutului. Decizia acestor proiecte se face cu multă chibzuință, deseori se tergiversează procesul în căutarea unor soluții mai bune. De regulă interiorul unei construcții istorice dezvăluie mai multe detalii și povestiri despre preferințele societății anterioare, deoarece implică o viziune mai intimă sau introspectivă a mediului și în special a viziunii arhitectului. Prin fiecare formă constructivă, element decorativ, ton coloristic și combinație stilistică a detaliilor se ascunde o istorie, un mesaj și o legendă care nu trebuie neglijată, căci ea poate să ne spună adevărul despre valorile societății de cândva. De aceea în procesul de renovare și reeditare estetică a interiorului edificiilor istorice, designerul sau proiectantul își asumă responsabilități majore de identificare a datelor istorice și de abordare corectă a acestora, astfel încât intervenția sa să nu diminueze valoarea trecutului ci dimpotrivă să-i favorizeze expunerea favorabilă în spațiul interior.



Foto L. Platon

Figura 28. Galeria de coloane din partea dreaptă a sălii de lectură.



Foto L. Platon

Figura 29. Galeria de coloane din partea stângă a sălii de lectură.

Referințe:

1. Lista monumentelor protejate de stat din municipiul Chișinău. Primăria Municipiului Chișinău. Accesat la 20.03.23. Disponibil: <https://chisinau.md/pageview.php?l=ro&idc=614&id=3741>
2. Popa Ș. Forma și spațiul în designul interior. Metodologia studierii în învățământul artistic. Chișinău: Ed. Arc, 2021. 239 p.
3. Colesnic I. Chișinău. Enciclopedie. Chișinău: ed. Museum, 1997. 576 p.
4. Bezviconi G. Scrieri despre Chișinău. Semicentenarul chișinăului. Chișinău: Museum, 1996. 96p.
5. Pecarschi I. Edificii publice din Chișinău din perioada eclecticii și art nuvo. Chișinău: Ex-Libris, 2010. 31 p.
6. Частина А. *Архитекторы Бессарабии*. Chișinău: Garomont studio, 2018, 384 p.
7. Бубис И. М. *Зодчие Бернардацци*. Chișinău, Moldova/ Louisville, Kentucky USA, 1997. 108 p.
8. Catalogul expoziției „Dinastia arhitecților Bernardazzi” Chișinău, 2002. 27 p.
9. Lașcu N. Funcțiune și formă. București: ed. Albatros, 1985. 386 p.
10. Revista Contrafort nr. 1-2 (257-258). *Muzeul Național de Arte Plastice din Chișinău sau despre miracolul unei restaurări (dialog cu pictorul Tudor Zbârnea, director MNAP)*, 1-2 2017. Accesat la 20.03.23. Disponibil: <http://www.contrafort.md/categorii/muzeul-na-ional-de-arte-plastice-din-chi-u-sau-despre-miracolul-unei-restaur-ri-dialog-cu->
11. Madein.md. Noutăți. *La Chișinău, după 11 ani de restaurare a fost deschis Muzeul Național de Artă. Foto*. Accesat la 20.03.23. Disponibil: <https://www.madein.md/news/arta-si-manufactura/la-chisinau-dupa-11-ani-de-restaurare-a-fost-deschis-muzeul-national-de-arta-foto>
12. Platon L. Interior design in the restoration of the National Museum of Plastic Arts of Moldova/ Designul interior în restaurarea Muzeului Național de Arte Plastice a Moldovei. În: Revista Journal of Social Sciences Vol. IV, no. 4 (2021). Chișinău: UTM, 2021. pp. 44 – 50.
13. Poștarencu D. Scrieri despre Chișinău. Chișinăul în 1941. Chișinău: Museum, 1996. 78 p.
14. Condraticova L. Chișinău. Experiențe culturale de neuitat sau obiective de vizitat într-o zi/Chișinău. Unforgettable cultural experiences and landmarks to visit someday. Conferința "Patrimoniul cultural de ieri – implicații în dezvoltarea societății durabile de mâine". Ediția 2, 2020. Chișinău: AȘM, USM, 2020. pp. 14-31.
15. Colesnic I. Chișinăul din amintire. Chișinău: Grafema Libris, 2011. 516 p.

16. Centrul istoric al Chișinăului. Patrimoniul arhitectural al capitalei. Ștefan cel Mare, 113. Vila urbană a lui Moisei Kligman. Accesat la 19.03.23. Disponibil: <http://www.monument.sit.md/stefan-cel-mare/113/>
17. Colesnic I. Chișinăul de ieri și de azi. Chișinău: Print-caro, 2020. 244 p.
18. Sava C. TVRM, Știri. Cultură. A fost dată în exploatare sala „Natura” a Muzeului de Etnografie și Istorie Naturală din Chișinău. 13 Septembrie 2022. Accesat la 20.03.23. Disponibil: <https://tvr moldova.md/article/b257fae31cb8f819/a-fost-data-in-exploatare-sala-natura-a-muzeului-de-etnografie-si-istorie-naturala-din-chisinau.html>
19. Centrul istoric al Chișinăului. Patrimoniul arhitectural al capitalei. Alexei Mateevici, 111. Accesat la 20.03.23. Disponibil: <http://www.monument.sit.md/alexei-mateevici/111/>
20. Colesnic I. Chișinăul nostru necunoscut. Chișinău: Cartier, 2015. 632 p.
21. Chastina A. Architects and construction of religious buildings in Bessarabia (second half of the XIX century – 1917). Arta. Vol. XXX, nr.1. Chișinău: Institutul Patrimoniului Cultural, centrul studiul artelor, 2021. pp.33–40.
22. Centrul istoric al Chișinăului. Patrimoniul arhitectural al capitalei. Alexei Mateevici, 87, Clădirea fostului azil pentru bătrâni. Accesat la 20.03.23. Disponibil: <http://www.monument.sit.md/alexei-mateevici/87/>
23. Academia de Muzică, Teatru și Arte Plastice Prezentarea AMTAP. Accesat la 20.03.23. Disponibil: <https://amtap.md/ro/prezentarea-amtap.html>
24. Centrul istoric al Chișinăului. Patrimoniul arhitectural al capitalei. Ștefan cel Mare, 168 (colț str. P. Movilă) Clădirea fostei Administrații Financiare. Accesat la 20.03.23. Disponibil: <http://www.monument.sit.md/stefan-cel-mare/168/>
25. Biblioteca Națională a Republicii Moldova. 190 de ani. Accesat la 20.03.23. Disponibil: <http://www.bnrm.md/index.php/biblioteca/despre-noi/prezentare-generală/scurt-istoric>
26. Centrul istoric al Chișinăului. Patrimoniul arhitectural al capitalei. 31 August 1989, 78 A. Clădirea fostului seminar teologic. Accesat la 20.03.23. Disponibil: <http://www.monument.sit.md/31-august-1989/78/>
27. Malanețchi V. Biblioteca Municipală B. P. Hasdeu. Istorie. Accesat la 20.03.23. Disponibil: <http://www.hasdeu.md/fr/despre-biblioteca-istoric-2/>

Articolul a fost realizat în cadrul proiectului de cercetare nr. 20.80009.0807.34 „*Sporirea valorii patrimoniului cultural din Republica Moldova*”.