



УДК 391:747.012

ВЗАИМОСВЯЗЬ КОМПОЗИЦИИ И СИМВОЛИКИ ДЕКОРА НАРОДНОГО КОСТЮМА С ЭСТЕТИКОЙ ОФОРМЛЕНИЯ ДОМА

КАНГАШ Светлана

Технический Университет Молдовы, Кишинев, Молдова
svetlana.cangas@fiu.utm.md

Народный костюм, несмотря на неизменность своей формы во времени и основных принципов его организации для определенного региона, имеет тенденцию к миграции из одной культуры в другую. Анализ этнической культуры быта, расположения, способов оформления дома и его декорирование позволили выявить взаимосвязь символики и цветового решения элементов декора с композиционным решением народного костюма.

Ключевые слова: творчество, традиции, регион, культурное наследие, народный костюм.

ВВЕДЕНИЕ

Современная тенденция возрождения культурных традиций способствует распространению технологий, материалов, а также дизайна изделий, выполненных ручным способом. Такой подход потребителя к индивидуализации и концептуализации изделия, а также уровень автоматизации и механизации процессов на предприятии обосновывает целесообразность учета специфики проекта. Культура ведения домашнего быта, эстетика мебели и предметов обихода находят свое отражение во внешнем виде, форме и декоре одежды. Известно, что определенная цивилизация, этнос, обобщенные эстетической целостностью, характеризуется различными символами или знаками со способом их прочтения человеком [1].

ПОСТАНОВКА ЗАДАНИЯ

Сохранение культурного наследия является одной из приоритетных задач современности. Цель данной работы – выявление в локальном этносе конкретного региона элементов с их символизмом, формы, цветовых решений и их сочетаний, декора, в том числе вышивки, в одежде и домашней утвари.

РЕЗУЛЬТАТЫ ИССЛЕДОВАНИЯ И ИХ ОБСУЖДЕНИЕ

Цветовой образ и его символизм – одна из наиболее актуальных тем сегодня. С развитием цивилизаций символика и цветовые предпочтения менялись, имея широкую вариацию значений.

Так, в культуре Кукутень белый цвет отождествлял душевную



чистоту и был траурным. В наше время цветом скорби является черный, тогда как в традициях архаичного румынского костюма черный цвет и по нынешний день символизирует богатство, олицетворяя плодородную землю. Синий цвет, используемый в оформлении дома, отображал небо и святой дух в образе голубя (рис. 1 – 3). Такой цвет наносили на стены дома, когда в период ремонта его дезинфицировали сульфатом меди. Также синий цвет в определенных областях румынской орнаментики обозначает печаль, потери, с которым связано выражение «синие сердце». Значимым являлся красный цвет, олицетворяющий красоту, бодрость и жизнь у многих народов. В интерьере дома он служил акцентом. В культуре молдавских сел левобережья Днестра этот цвет был распространён в вышивках рушников, ковров и дорожках, которые размещали на стенах и лавках (рис. 3). Важно то, что цветные полосы на черном фоне подчеркивают разнообразие и образы цветовых сочетаний. Цвет интерьера определял использование синего цвета рамок фотографий и рам окон, а также дверей. Синева была нарочито подчеркнута белыми рушниками с вышивкой (рис. 3), которыми опоясывали, украшали, а также охраняли рамы с фотографиями, иконы и т.д.

Смысловая нагрузка белого цвета, как основного, остается неизменной и в народном костюме. Цвет в одежде, в основном в вышивке, аналогично интерьеру используется как акцент, украшение и оберег.



Рис. 1. Оформление и архитектура дома, молдавское село, Молдова, Левобережье (1930-1960 гг.)



Рис. 2. Оформление и архитектура дома, украинское село, Молдова, Левобережье (1940-1970 гг.)

Орнаментальные мотивы на коврах, одежде, подушках и простынях в культурном наследии средней части Левобережья Днестра республики Молдова начала XX-го века изобилуют изображениями роз, маков, а также птиц, голубей, петухов, иногда курочек-несушек и т.д.



Рис. 3. Интерьер дома, молдавское село,
Молдова, Левобережье (1940-1970 гг.)

Архаичные орнаменты на кувшинах периода Кукутень сохранили элементы различных стилизованных изображений воды в виде волнообразной линии, солнца в виде круга с завитушками, а также грозди винограда. Образ винограда ассоциируется с семейным благом, образ мака и петуха – с оберегом от злых духов или путеводителем жизни, аналогично несущке, которая при погребении жертвуется для очищения дороги в вечную жизнь.

Основными декоративными техниками народного костюма являются ткачество, вышивка, кружевное плетение, аппликация для кожаных изделий, разные декоративные швы, встречающиеся в отделке юбок, фартуков и т.д. (рис. 4). Форма традиционной повседневной одежды уже к 30-м годам XX-го века изменяется под воздействием индустриализации (рис. 4, а, б). Горловина оформляется плосколежащим воротником, воротником с имитацией лацкана (рис. 4, б) или остается неизменной. Остается без изменений форма широкой юбки из трех-пяти ширин ткани, а также присборивание рубашки и блузки под кокеткой.

Ткань для изготовления изделий выпускают уже с индустриальным принтом. Костюм с вышивкой одевают в особых случаях (рис. 4, в), потому что декорирование является трудозатратным и дорогостоящим для индустриального быта. Использование платка и способ его завязывания, а также бус, традиционно украшавших шею, остается как в традиционном костюме.

ВЫВОДЫ

Народное творчество имеет свой путь и этапы развития, архивирующее наиболее яркие элементы декора и формы, которые передаются из поколения в поколение. Архитектура дома, его интерьер, предметы быта и костюм в этнической культуре имеют общее символическое, цветовое и эстетическое значение.

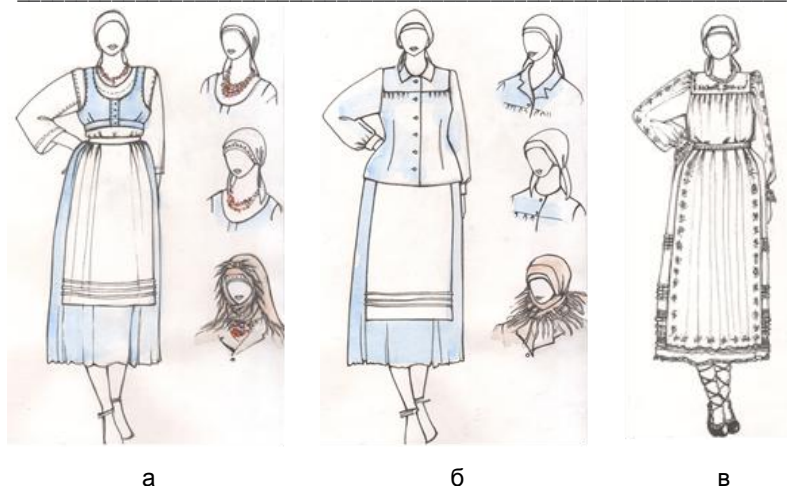


Рис. 4. Женский молдавский костюм: а, б – повседневный костюм;
в – костюм для особых торжеств

ЛИТЕРАТУРА

1. Apostol-Makovei T. Simbolismul cromatic în cultura românească tradițională, Știință a, 2019. 208 p.
2. Spînu C. Arta decorativă din RSS Moldovenească: anii 1944-1991, Chișinău: Epigraf, 2018. 560 p.
3. Mardare G. Arta covoarelor vechi românești și basarabene: Magia mesajului simbolic, Chișinău: Cartier, 2016. 336 p.

CANGAS S.

RELATIONSHIP AND ORGANIZATION OF COMPONENT PARTS OF FOLK COSTUME WITH AESTHETICS OF DECORING THE HOUSE

The folk costume, despite its durability of maintaining shape, and the basic principles of organization peculiar to a certain geographical area, has a tendency to migrate from one cultural zone to another cultural zone. Today, the interchangeability of cultural traditions is most pronounced. And if in the distant past this was due to the preservation of traditions from mother to daughter, then today it is still a tribute to the fashion and preferences of the local population. An analysis of the culture of home management, the location and methods of decoration, decoration made it possible to notice a mutual relationship with the symbolism and color ratio of the decor elements and the technique of performing the folk costume.

Key words: creativity, traditions, geographical area, cultural heritage, folk costume.